



Moravská galerie v Brně

— muzeum umění
s nejrozmanitější nabídkou
v České republice



Moravská galerie v Brně je výjimečná šíří svého záběru. Jako jediné muzeum umění v České republice se zabývá výtvarnou kulturou zcela komplexně. Věnuje se jak volnému umění, tedy malbě, kresbě, grafice a plastice od nejstaršího období po současnost, tak fotografii i, užitému umění, grafickému designu a architektuře. Je druhým největším muzeem umění v České republice. Moravská galerie v Brně myslí na všechny. Při přípravě aktuálních výstav i stálých expozic proto pracujeme s díly od nejstaršího období po současnost. Návštěvníci si mohou vybrat z velkého množství výstav, které

jsou odborné i popularizační, tematické a hledající vazby napříč staletími, popisující vývoj jedné sbírky či čerpající z mezioborového dialogu. Jsou na nich k vidění obrazy, kresby, sochy, rukopisy a staré tisky, ale i fotografie a díla uměleckého řemesla od nábytku po broušené sklo, zájemci se setkají i s architekturou a grafickým designem. Jednotlivé projekty, kterých připravujeme ročně něco přes třicet, mají i různý rozsah – od Bienále Brno, které každý sudý rok zabere všechny prostory tří paláců, až po výstavy jednoho díla. Toto muzeum umění spravuje pět výstavních budov – Pražákův palác,

Uměleckoprůmyslové muzeum, Místodržitelství palác a Jurkovičovu vilu v Brně a Rodný dům Josefa Hoffmanna v Brtnici nedaleko Jihlavy, o jehož výstavní náplň pečuje společně s Rakouským muzeem užitého/současného umění ve Vídni. Vedle stálých expozic, které představují skvosty sbírek galerie, jsou pro veřejnost nejdůležitějšími výstupy Moravské galerie v Brně hlavní výstavy. Jejich nabídku pak dotvářejí středně velké projekty prezentované ve speciálních výstavních prostorech věnovaných jednotlivým sbírkám.



Portfolio výstav Moravské galerie v Brně na rok 2013

Rok mimořádných osobností moderního
a současného výtvarného umění

Výstavy zahájené v roce 2012

Po stopách moderny. Tiché revoluce uvnitř ornamentu. Experimenty dekorativního umění v letech 1880–1930

Po stopách moderny. Keramika období art deco na Moravě. Tvorba Huberta Kovaříka

Po stopách moderny. Kabinet Josefa Hoffmanna: Prostřený stůl

Element F. Fotografie a umění ve druhé polovině 20. století

Václav Magid: Souřadnice

Hlavní výstavy

Rytmy + pohyb + světlo. Impulzy futurismu v českém umění

Rudolf Koppitz

Odstup, a jsi blíž. He Jinwei a Tomáš Císařovský

Daniel Balabán. Laureát Ceny Michala Ranného

Martin Polák a Lukáš Jasanský

Jaromír Funke. Mezi konstrukcí a emocí

Vlasta Vostřebalová Fischerová. Mezi sociálním uměním a magickým realismem

Vybrané středně velké výstavy

Jan Calábek. Věda, film a umění k potěše včel, básníků a botaniků

Zdeněk Plesník a Miroslav Navrátil

Jock Sturges – Karel Novák

Další menší chystané výstavy

Podesta Uměleckoprůmyslového muzea

Prostřeno barokem

Ve víru tance

Kabinet Místodržitelského paláce

Juda Tadeáš Supper – kresby

Po stopách moderny. Tiché revoluce uvnitř ornamentu: experimenty dekorativního umění v letech 1880–1930

30/11/2012 — 24/3/2013 Uměleckoprůmyslové muzeum

Autorka výstavy Lada Hubatová-Vacková, kurátorka za MG Andrea Březinová

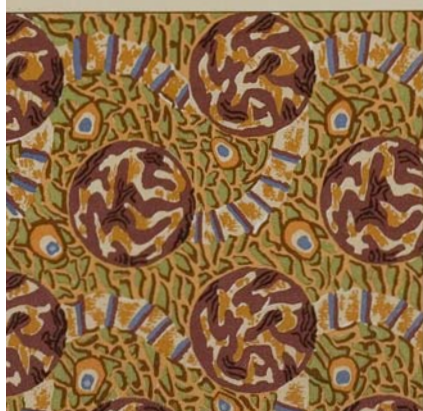
Výstava Tiché revoluce uvnitř ornamentu představuje ornament z různých úhlů pohledu — přibližuje jeho roli v kontextu dějin, souvislosti mezi dekorativním uměním a přírodovědou, ale i propojení ornamentiky s volnou abstrakcí a výtvarnou elementárností moderny. Zajímavostí jsou i různé typy ornamentu (na tělech zvířat, geometrické stylizace rostlin, mikroskopické vzorce, latentní pohyb linie, hra s optikou, krystalický dekorativismus, kaleidoskopický obraz).

Expozice je rozdělena na dvě části. První prezentuje materiál z let 1850–1930 a má převážně studijní charakter. K vidění jsou ornamentální předlohy, dekorativní alba, kreslířské modely, školní pomůcky a studentské práce, objekty dekorativního umění (převážně keramika, textil, tapety). Pozornost je soustředěna na oblasti ornamentálních praktik, které souvisejí se

soudobou vědou (přírodovědná schémata rostlin a minerálů versus postupy ornamentální stylizace, využití mikroskopického znázorňování v ornamentice, hledání vizuálního řádu a funkční struktury v přírodě, ornamentální arabeska jako trajektorie pohybu). Mimo vlivy z oblasti vědy výstava ukazuje, nakolik byla spjata oblast ornamentiky s volnou abstrakcí a výtvarným elementarismem modernismu.

Druhá část výstavy tvoří relaxační zónu, kde jsou současnými, multimediálními prostředky představeny ornamentální principy. Fotografickou formou a filmovou smyčkou doprovázenou pravidelným zvukem je představen stěžejní princip ornamentu, a to rytmus ve vztahu k tělesnosti (dynamografické záznamy pohybu, tance, které převedeny na lineární vzorec ukazují rytmickou pravidelnost ornamentu či lineární arabesky). Výstava zdůrazňuje

i princip kaleidoskopu, který užívali ornamentisté kolem r. 1900 (velké zrcadlové plochy, promítání geometrických vzorců v pravidelných sekvencích).



Po stopách moderny. Keramika období art deco na Moravě. Tvorba Huberta Kovaříka

30/11/2012 — 24/3/2013 Uměleckoprůmyslové muzeum / Camera
Kurátorka výstavy Andrea Husseiniová

Sochař, keramik a malíř Hubert Kovařík (1888–1958) patřil k silné generaci mladých umělců vyškolených na Kunstgewerbeschule ve Vídni u předních tvůrců vídeňské secese a moderny. V průběhu pouhých dvou desetiletí, kdy se nejprve ve Vídni a posléze ve vlastní umělecko-řemeslné dílně ve Svitávce u Boskovic intenzivně věnoval keramické tvorbě, vznikly desítky návrhů drobné užitné a umělecké keramiky s bohatým dekorem

složeným z geometricky stylizovaných rostlinných motivů. Keramika Huberta Kovaříka se na Moravě stala synonymem produkce období art deco. Patří k nejzajímavějším, ale dosud stále málo známým příkladům umělecké keramiky 20. let 20. století na našem území.

Výstava představí volnou i užitou tvorbu Huberta Kovaříka včetně unikátně dochované písemné a fotografické pozůstalosti.



Po stopách moderny. Kabinet Josefa Hoffmanna: Prostřený stůl

Od 30/11/2012 Uměleckoprůmyslové muzeum

Autorka výstavy Martina Lehmannová

V rámci stálé expozice užitého umění se návštěvníci setkají s pracemi architekta a designéra Josefa Hoffmanna a vídeňských dílen Wiener Werkstätte (1903–1932).

Josef Hoffmann (1870–1956) patří mezi nejvýznamnější architekty a designéry první poloviny 20. století. Roku 1903 založil s kolegy Kolomanem Moserem a Fritzem Waerndorferem uměleckořemeslné dílny Wiener Werkstätte, které po téměř tři desetiletí udávaly směr rozvoje užitého umění ve střední Evropě. Mezi jeho nejvýznamnější stavby

patří sanatorium Westend v Purkersdorfu u Vídně (1904), palác Stoclet v Bruselu (1905–1911), v České republice dům pro hosty hutí Poldi v Kladně (1902), přestavba lázeňského domu Eliška ve Velkých Losinách (1919–1920) či vila Sigmunda Berla v Bruntále (1919–1922).

Josef Hoffmann velmi miloval svůj rodný dům v Brtnici. Roku 1907, po smrti rodičů, ho upravil v duchu vídeňské moderny na letní sídlo a zároveň mu byl dům pokladnicí ideí a inspirací. Dnes funguje jako Muzeum Josefa Hoffmanna a je společným pracovištěm Moravské galerie

v Brně a MAK – Rakouského muzea užitého a současného umění ve Vídni.

Prostřený stůl je symbolem mnohosti Hoffmannovy tvorby a zároveň se vztahuje k tomu, co bylo hlavním sortimentem Wiener Werkstätte – výroba nádobí, nástolců, příborů, sedacího nábytku atd. Prostřený stůl je také symbolickým odkazem na propojení města Brna se životem a tvorbou Josefa Hoffmanna – roku 1904 na výstavě Prostřený stůl v Brně poprvé v historii Wiener Werkstätte vystavovaly ve státní muzejní instituci.



Element F

Fotografie a umění ve druhé polovině 20. století

7/12/2012 — 3/3/2013 Místodržitelský palác

Kurátor výstavy Jiří Pátek

Výstava Element F je prostředníkem mezi divákem a jedním z aktuálních proudů fotografického diskurzu, což jí nijak nebrání být zároveň podívanou opřenou o kvalitu osvědčených i neznámých fotografií a děl výtvarného umění. I když se věnuje době druhé poloviny 20. století, nelze od ní čekat, že bude její reprezentativní historii citující umělce a fotografie, jež jsme zvyklí s železnou pravidelností na výstavách vídat. Koncepce výstavy dosahuje svého cíle přesně opačným postupem. Vtahuje do diskuse pojmy, témata a sporné body, které byly v průběhu druhé poloviny 20. století frekventované, a snaží se naznačit, proč tomu tak bylo. To konkrétně znamená, že se zaměřuje na oblasti, v nichž umělci dali svým fotografiím formy, jež evidentně odkazují na výtvarné umění.

A rovněž na oblasti, kde se fotografie chovala zcela autonomně, nebo byla dokonce důvodem či podmínkou vzniku určité umělecké disciplíny. Protože vztah fotografie a výtvarného umění byl ve sledované době vzájemný, a nikoli jednosměrný, jak by se mohlo zdát z četných interpretací opomíjejících pro fotografii zbytek světa, budou v expozici zastoupena i díla výtvarného umění, která nějakým způsobem odrážejí vztah k principům fotografie.

Výstava je rozčleněna do sekcí, které se v rámci konstelací uměleckých artefaktů různých médií vyjadřují k tradičním žánrům a uměleckým druhům, jako je krajina, op-art, informel, fotorealistická malba, konceptuální tendence atd. Nejde ovšem o prosté porovnávání forem, i když

i to tu má své místo, ale o jejich propojení na základě sdílených principů. Proto mohou vedle sebe stát krajiny piktorialistů pasoucích po ideálním vzhledu a novodobé digitální montáže, objekty a konceptuální fotografie nebo třeba fotogramy a dokumentární fotografie.

Projekt uzavírá trojdílnou sérii výstav V plném spektru. Fotografie 1900–1950 ze sbírky Moravské galerie v Brně (4/11/2011–5/2/2012) a L'étude d'après nature. Fotografie a umění v 19. století (24/2/2012–20/5/2012) věnovaných problematice fotografie a umění, která je ohlédnutím za padesáti lety existence fotografické sbírky Moravské galerie v Brně.



Václav Magid: Souřadnice

15/11/2012 — 3/3/2013 Pražákův palác / Atrium

Kurátorka výstavy Yvona Ferencová

Výstava je pokusem o muzeální rekonstrukci obrazu jednoho ztraceného světa na základě několika dochovaných zlomků. Tyto fragmenty lze rozdělit do dvou skupin. První zahrnuje vizuální materiály propagačního, dokumentačního a osvětového charakteru, jež v masovém měřítku kolovaly v někdejší Sovětské svazu. Ačkoliv byly ve své době prezentovány jako pravdivé obrazy faktů, z dnešního odstupu v nich vidíme ikonografii sovětského mýtu. Druhou složku tvoří

osobní příběhy a situace konkrétních lidí, kteří zažili onu historickou transformaci, v níž se univerzum jejich každodenního života zhroutilo a stalo se něčím stejně fantastickým jako bájná Atlantida. Výstava pracuje se zkušeností cizosti, jakou máme ve vztahu k mytologiím zničených civilizací: mýtus již nepůsobí jako základ jistoty našeho porozumění světu, ale představuje nezávaznou fantazijní konstrukci, do níž si svévolně projektujeme vlastní výklady.



Rytmy + pohyb + světlo

Impulzy futurismu v českém umění

14/2 — 19/5/2013 Místodržitelský palác

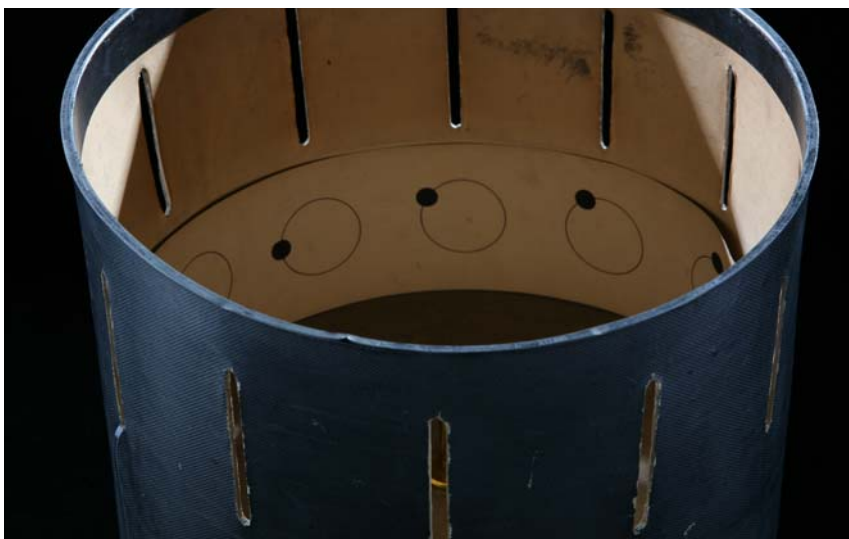
Autorka výstavy Alena Pomajzlová, kurátorka za MG Yvona Ferencová

Tento výstavní projekt vznikl v koprodukcii se Západočeskou galerií v Plzni, kde se výstava koná 19. 10. 2012 – 13. 1. 2013

Jejími tématy je otázka zachycení a evokace pohybu, tedy obecněji ztvárnění rychlosti, trvání a času v českém umění první třetiny 20. století. V návaznosti na rostoucí dynamiku moderního života

se dostala do popředí zájmu především u italských futuristů, v naší tvorbě však nebyla dosud hlouběji zkoumána. Výstava mapuje, jak a odkud do českého umění motiv pohybu, rytmu a dynamiky přicházel a co znamenal (např. v dílech F. Kupky, O. Gutfreunda, B. Kubišty, K. Teiga, Z. Pešánka a dalších). Je koncipována

interdisciplinárně a ukáže vedle výtvarného umění i různá technická řešení (optické přístroje, chronofotografie, film). Doprovází ji katalog s odbornými studiemi, dokumentací, reprodukcemi a cizojazyčným resumé.



Rudolf Koppitz

4/4 — 7/7/2013 Pražákův palác

Autorka výstavy Monika Faber, kurátorka za MG Petra Medříková

Rudolf Koppitz (1884–1936) je jedním z nejvýznamnějších dnes znovu objevených rakouských umělců českého původu. Patří mezi význačné představitele rakouské fotografie z řad zastánců tradicionalistické „umělecké fotografie“, kteří si oproti dobově aktuálním avantgardním výbojům podrželi četné reminiscence na secesi a symbolismus. Nejvýznamnější jsou jeho inscenované, často mnohafigurální akty plné symbolických odkazů, ale pozornost si zaslouží také jeho krajiny a fotografie ze života venkovských obyvatel. Jeho díla jsou charakteristická důrazem

na formu, hru světelných linií a ploch a na práci se stínem. S pomocí barevného gumotisku, pigmentového nebo bromolejového tisku vytvářel velkoformátové práce, které se pro jeho současníky staly příkladnými vzory uměleckých nároků fotografie.

Jeho první monografickou výstavu v Čechách, doprovázenou také katalogem podávajícím ucelený přehled celoživotního díla autora, kterého můžeme právem řadit na přední místa i v rámci dějin české fotografie, připravila rakouská historička fotografie Monika Faber.



Odstup, a jsi blíž. He Jinwei a Tomáš Císařovský

11/4 — 30/6 2013 Uměleckoprůmyslové muzeum

Autor výstavy: Marek Pokorný

Společná výstava obrazů He Jinweie (*1967) a Tomáše Císařovského (*1962) je pokusem konfrontovat především českého diváka se současným malířstvím jako účinným médiem reflexe stavu společnosti. Umělci sice působí v geograficky a kulturně velmi vzdálených místech, nicméně jejich dílo spojuje intenzivní promyšlení proměn, jimiž prochází konkrétní společnost, a hodnot, o které se lidé mohou opřít či které jim mizí před očima. Ačkoliv ústředními postavami obrazů He Jinweie i Tomáše Císařovského jsou jedinci, konkrétní postavy a stylizované reálné situace či děje, významové těžiště zobrazení tvoří

především otázka po jejich vztahu k obecnějším aspektům současného života v radikálně se proměňující Číně i v české společnosti, která posledních sto let stále znovu zpochybňuje své základy a své směřování. Individuální naděje a konkrétní osudy jsou konfrontovány s rekonstitucí historické paměti, proměnlivým vyzněním symbolů minulých režimů, všední život je prostupován nadosobními sociálními procesy, zdánlivě snadno rozlišitelné ideologické projekce i každodenní úkony při pozornějším pohledu najednou splývají. Zatímco Tomáš Císařovský se ve svém díle pokouší tato témata jednoznačněji

pojmenovat a alegoricky postihnout, He Jinwei ve svých rozměrných obrazech uchovává a stupňuje jejich přízračnost. Císařovského plošný, na obrysech založený a barevně příznačný způsob malby doplňuje měkkost a iluzivní hloubku pláten He Jinweie, která nechávají diváka zakusit specificky splývavou světelnou atmosféru dnešního Peking. Výstava představuje poprvé v Evropě v reprezentativním rozsahu tvorbu He Jinweie, který už v roce 2009 participoval na expozici v Čínském pavilonu na Benátském bienále.



Jan Calábek

Věda, film a umění k potěše včel, básníků a botaniků

11/4 — 30/6/2013 Uměleckoprůmyslové muzeum / Respirium

Kurátorka výstavy **Pavλίna Vogelová**

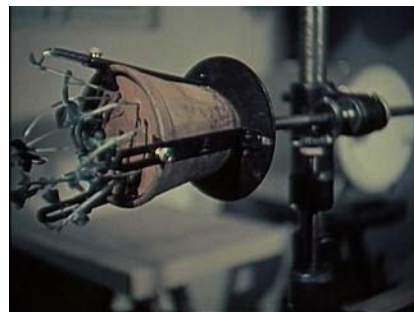
Výstavní projekt, který je věnován osobnosti, práci a dílu brněnského profesora botaniky a průkopníka vědecké kinematografie mezinárodního významu Jana Calábka (8. 3. 1903 Výkleky – 29. 1. 1992 Brno), propojí aspekt časosběrné kinematografie jako vědecké metody výzkumu fyziologie rostlin s dosud opomíjenou uměleckou dimenzí obrazových záznamů. Tematicky představuje mnohvrstevnatost Calábkových odborných botanických studií zabývajících se morfologií květu, květenstvím, rozmnožováním rostlin, rostlinnou fyziologií, růstovou korelací a pohyby rostlin z perspektivy obrazového zpřístupnění filmovým médiem.

Hlavní pilíř výstavy vychází z filmografie Jana Calábka, čítající cca 55 vědeckých, výzkumných, populárně-vědec-

kých a výukových filmů z let 1929–1988. Stvrzuje a přibližuje přirozenost vztahu vědce k zobrazovacím technikám fotografie, filmového záznamu a experimentu. Originalita a vysoká vědecká i umělecká hodnota časosběrné filmové tvorby Jana Calábka je podtržena profesní kombinací vědce, pedagoga, kameramana a režiséra. Stvrzena je řadou domácích i zahraničních ocenění (Německo, Francie, Itálie, USA, Maďarsko, Uruguay a další), stejně tak zařazením stého výročí narození Jana Calábka na seznam významných kulturních výročí UNESCO v Paříži (v roce 2003).

Záměrem výstavy je představení osobnosti profesora Jana Calábka a přiblížení jeho významu v přímé provázanosti se světovými osobnostmi dějin přírodních

věd a vědecké kinematografie, jako byli např. Lucien Bull, Jean Painlevé, Étienne-Jules Marey (Francie), Wilhelm Pfeffer (Německo), stejně tak v českém prostředí Vladimír Úlehla, Silvestr Prát a další. Na výstavu je možno nahlížet z perspektivy široké škály pohledů na přírodní úkazy, vědu, vzdělávání, techniku, umění i experiment. Nabízí návštěvníkům nevšední zážitek obrazu pohybu z mikrosvětla rostlinné říše lidským okem nezachytitelným.



Zdeněk Plesník a Miroslav Navrátil

11/4 — 28/10/2013 Jurkovičova vila

Autorka výstavy Martina Lehmannová

Tvorba významného československého architekta Zdeňka Plesníka a designéra Miroslava Navrátila se několikrát prolнула, z čehož pokaždé vznikla jedinečná realizace. Výstava představí práce obou tvůrců a především jedno z prvních společných děl – nábytek pro vlastní byt Zdeňka Plesníka z let 1949–1952 – který je pozoruhodným příkladem poválečné nábytkové tvorby u nás a jehož kvalita přesahuje prostor omezený hranicemi Československa. Při jeho návrzích se autoři inspirovali severským designem a americkou tvorbou. Charakteristické jsou světlé barvy, oblé tvary, důraz na materiál, kvalitu výroby a detail. Experimentovali s lepenými lamelami a umělohmotnými fóliemi vyráběnými ve Fatře Napajedla pro průmyslové účely. Funkčně i tvarově pozoruhodné byly také servírovací stolky.

Zdeněk Plesník (1914–2003) patří mezi naše přední architektky 2. poloviny 20. století. Jeho jméno je spojeno především se Zlínem – projektoval několik typů blokových obytných domů i továrny. Nejznámější jsou realizace vil pro cestovatele Miroslava Zikmunda (1953–1954) a Jiřího Hanzelku (1953/4–1956) i pro skladatele Zdeňka Lišku (1956–1959). Ty jsou pozoruhodné jak z hlediska architektury, tak i interiérového vybavení. Z dalších prací např. strojírenský závod MEZ Hulín, městská observatoř ve Valašském Meziříčí, rozhlasový vysílač a tiskárna map v Pekingu, za realizaci konfekčního závodu OP v Prostějově získal v roce 1963 Státní cenu.

Miroslav Navrátil (1913–1999) byl jednou z nejpozoruhodnějších osobností na poli designu nábytku u nás. Byl důležitým členem návrhářského ateliéru národního podniku Vývoj nábytkářského průmyslu, který dodával návrhy výrobním podnikům. Jeho práce vynikaly tvarovou i technologickou progresí. Lamelová křesla a židle konzolové konstrukce patří k tomu nejlepšímu, co z nábytku v této době vzniklo. Byl také autorem jedné z ikon socialistického designu – skořepinové židle s oválným průřezem mezi opěrákem a sedákem, které našly uplatnění v tramvajích T3.



Jock Sturges – Karel Novák

18/4 — 30/6/2013 Uměleckoprůmyslové muzeum / Camera

Autor výstavy Roman Franc, kurátor za MG Jiří Pátek

Výstava představí dílo amerického fotografa Jocka Sturgesa, vyznavače naturismu a českého fotografa Karla Nováka, který se ve své tvorbě zabýval stejným tématem.

Koncepcí výstavy je setkání dvou fotografů odlišných svou personální historií, fotografů, kteří sledovali jednu ideu v přibližně stejné době, ovšem ve zcela

odlišných politicko-sociálních podmínkách. Jejich spojení v tomto projektu je zdrojem mnoha zajímavých konfrontací. Předně, nahota, která je v tomto setkání jednotlivým prvkem, je jednak přirozeným stavem, ale také kultem a velkým tématem s vrcholy v různých dobách v rámci různých historických situací a ideologií.

Setkání Sturgesa a Nováka je

zajímavé i z hlediska fotografie jako oboru. Potřeba porovnávat různé polohy fotografických přístupů s různým statutem je, zdá se, silou, která ji drží v provozu. Je-li v diskusi fotografovaná nahota, je jisté, že se bude mluvit o morálce, kráse, touze, ale i o možnostech autora a společenských institucí.



Daniel Balabán. Laureát Ceny Michala Ranného

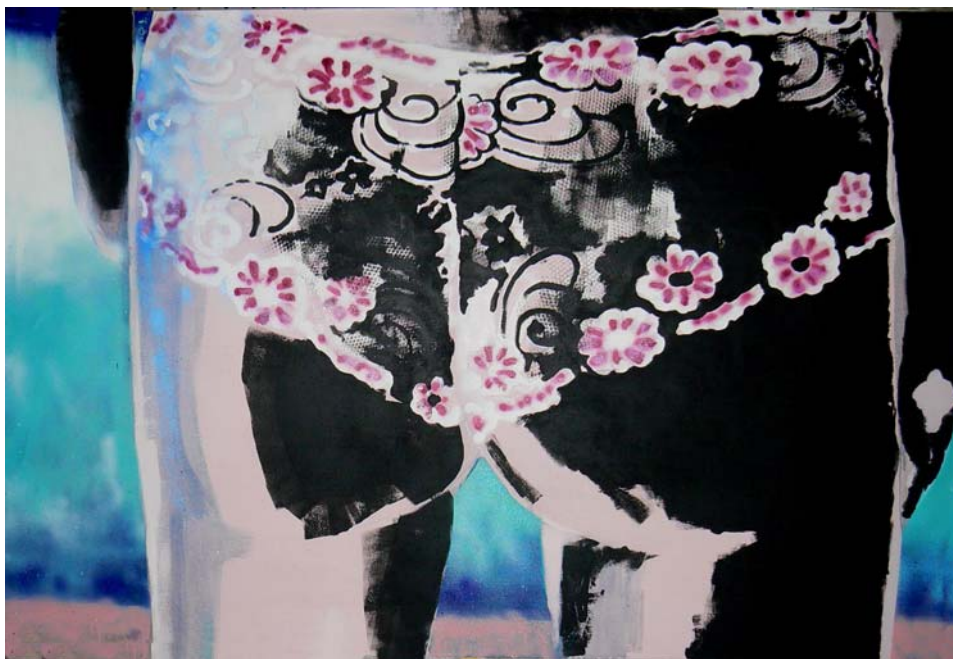
25/7 — 27/10/2013 Pražákův palác

Kurátorka výstavy Yvona Ferencová

Laureátem Ceny Michala Ranného za rok 2012 se stal Daniel Balabán, který patří k nepřehlédnutelným osobnostem současné umělecké scény, zvláště pak k autorům, kteří soustavně a cíleně prověřují hranice možností klasického média malby. Od roku 1993 vede ateliér malby na Fakultě umění Ostravské univerzity. Oceněným umělcům bývá uspořádána monografická výstava v přízemí Pražákova paláce Moravské galerie v Brně a vydán katalog.

Cenu Michala Ranného vyhlašuje jednou za dva roky Společnost přátel MG a Moravská galerie v Brně, aby poukázala na práci výrazné osobnosti, která je jak po formální, tak po obsahové stránce zásadním obohacením české vizuální kultury a jejíž dílo a myšlení výrazně ovlivňuje nastupující generaci umělců. Cena, udělovaná za takto osobitý přínos v oboru výtvarného umění, se vypisuje od roku 1999 a je určena českým výtvarným umělcům bez omezení věku a státní

příslušnosti. O udělení ceny rozhoduje sedmičlenná porota, jejíž dva členy jmenuje rada společnosti z řad odborníků z oboru výtvarného umění, čtyři členy jmenuje ředitel MG, který je z titulu své funkce vždy jejím dalším členem. Prvním laureátem Ceny Michala Ranného se stal Dalibor Chatrný, po něm následovali Miroslav Šnajdr st., Stanislav Kolíbal, Jiří Kovanda, Vladimír Skrepl a Milena Dopitová.



Martin Polák a Lukáš Jasanský

17/10/2013 — 5/1/2014 Uměleckoprůmyslové muzeum

Autor výstavy Karel Císař, kurátor za MG Petr Ingerle

Přestože spolu Martin Polák a Lukáš Jasanský pracují již od konce 80. let a dnes patří mezi nejvlivnější umělce své generace, bylo jejich dílo dosud představováno pouze fragmentárně, izolovanými fotografickými cykly. Ani výstava v Uměleckoprůmyslovém muzeu Moravské galerie v Brně si neklade za cíl být autorskou retrospektivou této dvojice.

Výběr několika cyklů z poslední doby, spolu s pracemi vytvořenými přímo pro připravovanou expozici, se pokusí především ukázat kvality, které procházejí všemi jejich sériemi, i jedinečné postupy, odpovídající zvolenému záměru. Výstava se soustředí především na roli fotografického žánru, ale i na význam instalace a na – v nedávné době oživené – téma

spolupráce. Poláka s Jasanským pak představí jako umělce, kteří na počátku své dráhy radikálně přehodnotili způsoby užívání fotografie a každou novou prací jsou schopni znovu definovat svá východiska.



Jaromír Funke. Mezi konstrukcí a emocí

17/10/2013 — 19/1/2014 Místodržitelský palác

Autor výstavy Antonín Dufek

Výstava přiblíží především logiku utváření a proměn Funkeho tvorby. Od předchozích prezentací se liší především zasazením Funkeho díla do kontextu evropské avantgardní fotografie a kultury. Prokáže, že Funke patří k jejím průkopníkům.

Jaromír Funke (1896–1945) patřil mezi novátory moderní fotografie, podobně jako Jaroslav Rössler, Man Ray, László Moholy-Nagy, Albert Renger-Patzsch, Alexander Rodčenko, Paul Strand, Edward Weston a další. Podobně jako oni se Funke — roku 1922 – vydal na cestu k abstrakci, která vyústila v jeho vlastním -ismu, „fotogenismu“.

Reagoval také na kubismus a vytvořil vzorová díla nové věcnosti a konstruktivismu, stál nejbliž Bauhausu. V průběhu dvacátých let akceptoval jako jeden z prvních také iracionální směry, poetismus a surrealismus. Na Bretonově pojetí zázračného setkání založil po polovině třicátých let svoji „emoční fotografii“. Byl typickým všestranně vzdělaným intelektuálem své doby, avantgardistou, který musel vždy alespoň o krůček předstihnout své současníky. Mezi fotografy z Čech byl společně s Rösslerem ve dvacátých letech jedinou osobností, která se orientovala v internacionálním kontextu avant-

gardní fotografie a výtvarného umění.

V době mezi dvěma světovými válkami, v nově vzniklé Československé republice, ovlivňoval Funke fotografické dění nejen svým dílem, ale také rozsáhlou teoretickou, kritickou, organizačtorskou, redaktorskou a zejména pedagogickou činností. Amatér a zpočátku zanícený vůdce opozice proti všem autoritám se shodou okolností stal fotografickým pedagogem nejprve na tzv. „slovenském Bauhausu“ v Bratislavě (od 1931) a pak na Státní grafické škole v Praze (od 1935), vedené Ladislavem Sutnarem. Měl tedy jedinečnou možnost své přesvědčení i znalosti šířit, a to i v době, kdy to v okolních zemích, zejména v Německu, nebylo možné.

Bez Funkeho by česká fotografie vypadala jinak. Funke byl nejen průkopníkem nové fotografie, nýbrž i výrazným představitelem „nové vize“, nového vizuálního umění. Měl svůj podíl snad ve všech oborech, v nichž fotografie rozšiřovala své kulturní poslání a užité funkce. Zemřel jako nepřímá oběť druhé světové války, když vinou bombardování Prahy nemohl být včas operován.

Výstava využije kromě majetku Moravské galerie v Brně také sbírku Uměleckoprůmyslového muzea v Praze. Další zápůjčky budou z autorovy pozůstalosti, případně z dalších veřejných a privátních sbírek.



Vlasta Vostřebalová Fischerová.

Mezi sociálním uměním a magickým realismem

21/11/2013 — 23/2/2014 Pražákův palác

Autoři výstavy: Martina Pachmanová a Michala Frank Barnová

Kurátor výstavy: Petr Ingerle

Výstavou Vlasty Vostřebalové Fischerové (1898–1963) Moravská galerie v Brně opět otevírá téma neprávem zapomenutých českých meziválečných umělkyní.

Tentokrát věnuje pozornost dílu, které lze bezpochyby označit jako jeden z nejosobitějších projevů sociálního umění 20. a 30. let minulého století, a to i přesto, že aktivní tvůrčí činnost Vostřebalové Fischerové trvala necelých dvacet let.

Počátky profesionální dráhy Vlasty Vostřebalové Fischerové jsou spjaty se studiem v ateliérech Vojtěcha Hynaise a Jana Štursy, kteří zásadně ovlivnili její plastické vidění skutečnosti. Umělkyně se však od autorit dokázala záhy odpoutat a špěla k jedinečnému kreslířskému stylu,

do něhož otiskovala nejen zaujetí lidskou psychologií a osudem, ale i smysl pro grotesknost, který měl své paralely v dobovém proudu nové věčnosti. Jako své modely si vybírala pohublě tváře upracovaných žen, mužů a dětí a ženské tělo se nebála zobrazit ve své syrovosti, mnohdy s palčivými stopami stáří.

Dílo Vostřebalové Fischerové bylo poprvé vystaveno v Topičově salonu v roce 1925 (společně s tvorbou její spolužačky Milady Marešové) a dvakrát pak v Městské knihovně v Praze v roce 1934. Ačkoliv ohlasy v dobovém tisku byly poměrně pozitivní, originalita kreseb a magických olejomalb zůstávala pro svou jinakost nepochopena. Autorčinu práci definitivně

přežala druhá světová válka a umělecký odkaz Vostřebalové Fischerové nebyl následně ani uceleně vystavován, ani komplexněji zhodnocen. Jednou z mála významnějších přehlídek byla výstava v Alšově jihočeské galerii v roce 1986. Nynější výstava společně s prvním monografickým katalogem představuje kresby a olejomalby z veřejných a soukromých sbírek, které doposud nebyly celistvě prezentovány. A právě díla s bizarní fantaskní poetikou nám dnes spolu s nedávno objeveným archivním materiálem, včetně autorčiných architektonických návrhů, poodhalují pozoruhodnou, avšak komplikovanou osobnost Vlasty Vostřebalové Fischerové.



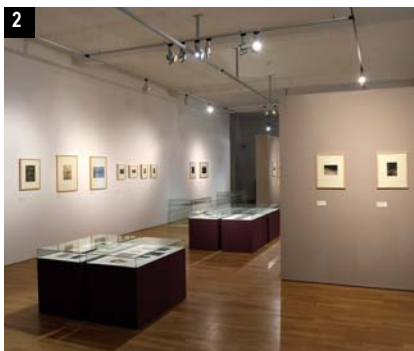


Charakteristika speciálních výstavních prostor



1 / Atrium

Atrium Pražákova paláce po celou dobu svého fungování od roku 1998 ztělesňuje záměr Moravské galerie v Brně nezůstat rezistentní vůči atakům progresivního umění, které se často vůči takzvaným kamenným institucím razantně vyhraňuje, ale naopak vycházet vstříc všem jeho aktuálním podobám. Ve snaze představit současné umění v co nejširší škále reprezentované všemi dostupnými médii střídají malbu, kresbu a fotografii i nová média, digitální technologie, prostorové a zvukové instalace a akce. Primární funkcí Atria Pražákova paláce je nabídnout zázemí a svobodný prostor mladým, již etablovaným umělcům. Tento svou programovou nabídkou zcela specifický výstavní prostor Moravské galerie v Brně je otevřeným fórem legitimního pásma s předpokládaným dosahem mimo hranice České republiky. Volný vstup.



2 / Camera

Výstavní prostor je určen prezentaci fotografie a nových médií. Jeho dramaturgická koncepce v jednotlivých projektech reflektuje technický obraz v proměnách teorie a praxe. Zaměřuje se na jeho postavení v kontextu ostatních médií a zohledňuje i otázky jeho fungování ve veřejném prostoru. Výstavy prezentované v Cameře představují divákovi významné domácí a zahraniční autory, prezentují soudobé fotografické trendy a nevyhýbají se ani přehodnocování pohledu na tradiční témata. Historické rozpětí materiálu, se kterým se může návštěvník v expozici setkat, sahá od fotografie 19. století přes piktorialismus a avantgardu až k současným digitálním tiskům a instalacím kombinujícím statický obraz s videem.



3 / Respirium

Prostor pro výstavní projekty tematicky zaměřené na prezentaci designu a užitého umění, jeho nazírání v proměnách dějinného vývoje i představení aktuálních tendencí jak na poli české, tak i světové designérské scény. Místo otevřené novým pohledům na jednotlivé aspekty designu, dosud opomíjená témata či významné počiny v této rovině umělecké tvorby. V koncepci je zahrnut i zájem o umění 1. a 2. poloviny 20. století ze sbírek MG, jehož prezentace tak volně navazuje na stálou expozici v Uměleckoprůmyslovém muzeu MG, s cílem prezentovat stěžejní díla tohoto období v zajímavých souvislostech. Jednou z hlavních činností MG je i utváření sbírkových fondů prostřednictvím akvizic, které se v oblasti designu prozatím daří alespoň částečně s úspěchem naplňovat. Výstavní prostor Respiria je proto i místem jejich představení veřejnosti.



Charakteristika speciálních výstavních prostor



4 / Podesta

Zatím nejnověji otevřený výstavní prostor na podestě hlavního schodiště Uměleckoprůmyslového muzea je vyhrazen pro drobné výstavní projekty užitého umění, je volně přístupný, a doplňuje tak obdobně koncipované prostory v Pražákově a Místodržitelském paláci. V pravidelných intervalech zde jsou představována špičková díla ze sbírek užitého umění, jednotlivé kusy či menší uzavřené soubory, které přes svou nespornou kvalitu dosud nebyly představeny veřejnosti a vzhledem ke koncepci stálé expozice mají jen malou naději dočkat se jiné prezentace. Tyto rozsahem nevelké výstavní projekty postupně mapují zajímavé fenomény každodenního života 16. až 19. století. Vystavovány jsou soubory spojené ikonograficky, funkčně apod. Vedle témat předem jasně spjatých s materiálem budou postupně představena témata, na nichž je možné prezentovat díla ze všech sbírek užitého umění (hygiena, stolování, hry apod.). Volný vstup.



5 / Kabinet

Průchozí komorní prostor, který je součástí výstavních síní prvního patra Místodržitelského paláce, je situovaný mezi holandské malířství a umění doby barokní na Moravě. Je zaměřený především na menší výstavy představující vybraná díla staré kresby a grafiky převážně ze sbírek Moravské galerie v Brně. V Kabinetu jsou však rovněž vystavována i výtvarná díla jiného druhu, jako například závěsné obrazy starých mistrů či artefakty užitého umění, které, byť kvalitní a zajímavé, nenašly uplatnění ve stálých expozicích MG. Kabinet vznikl současně se stálou expozicí, která představuje evropské umění od gotiky až po přelom 19. a 20. století. Přehlídka mistrovských děl staré evropské kresby nainstalovaná tehdy v Kabinetu, tematicky i proveniencí doplnila ostatní vystavené exponáty. Nejinak i další výstavy, které následovaly a budou následovat. Ty si koncepčně kladly a kladou za cíl představit buď jedno určité dílo v dobovém kontextu či jiných souvislostech, anebo prezentovat menší konvoluty artefaktů, které spojuje například společný sběratelský původ, autor, materiál, technika nebo funkce.